

Ears and Eyes est une base de données recensant les cas de dispositifs de surveillance physiques (microphones, caméras, balises GPS...) dissimulés par les agences de maintien de l'ordre et les agences de renseignement pour surveiller des personnes ou des groupes engagés dans des activités subversives.

Ears and Eyes

avec photos



No Trace Project / Pas de trace, pas de procès. Un ensemble d'outils pour aider les anarchistes et autres rebelles à **comprendre** les capacités de leurs ennemis, **saper** les efforts de surveillance, et au final **agir** sans se faire attraper.

Selon votre contexte, la possession de certains documents peut être criminalisée ou attirer une attention indésirable—faites attention aux brochures que vous imprimez et à l'endroit où vous les conservez.

Partie 1/2
Allemagne–Irlande

Irlande

Dans des véhicules

Lieu inconnu, Mars 2019

Une **balise GPS** et un **dispositif d'écoute** ont été trouvés dans la voiture d'un républicain irlandais. Les dispositifs étaient cachés **dans le châssis de la voiture**. Peu après la découverte du dispositif, le domicile du propriétaire de la voiture a été perquisitionné par la Special Detective Unit (SDU), et le véhicule a été saisi.

Photos



Sources

Sources⁸⁵.

Ears and Eyes, avec photos
Partie 1/2 : Allemagne–Irlande
Partie 2/2 : Italie–États-Unis

Publication originale du No Trace Project

notrace.how/earsandeyes/fr

1 janvier 2024

Un résumé des mises à jour depuis cette date est disponible sur :
notrace.how/earsandeyes/fr/changelog.html

⁸⁵https://republican-news.org/current/news/2019/03/harassment_of_republicans_dire.html

Lieu inconnu, Août 2019

Une **balise GPS** a été trouvée sur une voiture. Elle était **attachée avec un aimant**. Elle était équipée d'une carte SIM et d'une batterie.

Photos



Sources

Sources⁸², traductions^{83 84}.

Sommaire

À propos d'Ears and Eyes	3
Vue d'ensemble	3
Méthodologie	10
Allemagne	12
Dans des véhicules	12
Dans des bâtiments	26
Autre	34
Belgique	35
Dans des bâtiments	35
Chine	37
Dans des bâtiments	37
Espagne	38
Dans des véhicules	38
Dans des bâtiments	40
Autre	41
France	44
Dans des véhicules	44
Dans des bâtiments	45
Autre	50
Grèce	56
Dans des véhicules	56
Irlande	58
Dans des véhicules	58

À propos d'Ears and Eyes

Le projet *Ears and Eyes* est une base de données recensant les cas de dispositifs de surveillance physiques (microphones, caméras, balises GPS...) dissimulés par les agences de maintien de l'ordre et les agences de renseignement pour surveiller des personnes ou des groupes engagés dans des activités subversives. Notre objectif est d'aider les cibles potentielles de ces pratiques de surveillance à mieux les comprendre et les combattre.

Vue d'ensemble

Cette section donne un bref aperçu des dispositifs de surveillance inclus dans la base de données. Elle vise à répondre aux questions courantes qu'on peut se poser sur ces dispositifs.

Quand est-ce qu'ils sont installés ?



Micros trouvés dans une prise électrique dans un bâtiment à Bologne, Italie, en janvier 2018¹.

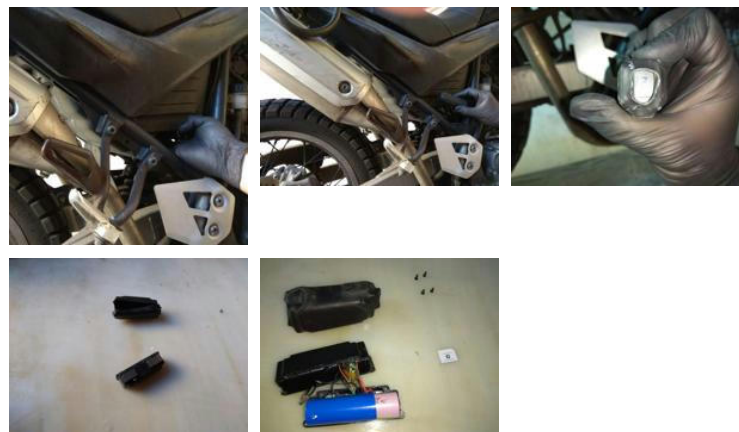
Grèce

Dans des véhicules

Athènes, Octobre 2019

Une **balise GPS** a été trouvée sur une moto. Elle était **attachée avec un aimant**. Elle était équipée d'une carte SIM et d'une batterie.

Photos



Sources

Sources⁸², traductions^{83 84}.

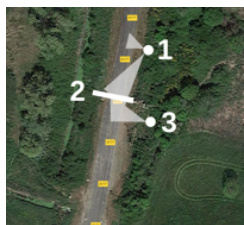
⁸²<https://omniatv.com/853454297>

⁸³<https://earsandeyes.noblogs.org/post/2019/11/05/about-two-gps-trackers-recently-found-in-greece>

⁸⁴<https://earsandeyes.noblogs.org/fr/post/2019/11/05/a-propos-de-deux-balises-gps-retrouvees-recemment-en-grece>

ser que les dispositifs ont été fournis par l'entreprise française **Allwan Security**.

Photos



1: premier groupe de caméras; 2: portail; 3: deuxième groupe de caméras

Sources

Sources⁸⁰, traductions⁸¹.

⁸⁰<https://earsandeyes.noblogs.org/fr/post/2020/11/14/des-cameras-retrouvees-a-la-zad-du-carnet-en-aout-france>

⁸¹<https://earsandeyes.noblogs.org/post/2020/11/14/cameras-found-in-the-zad-du-carnet-in-august-france>

Les dispositifs de surveillance physique dissimulés sont généralement utilisés par les agences de maintien de l'ordre et de renseignement pour obtenir des informations sur une cible lorsque les méthodes de surveillance traditionnelles sont insuffisantes. Par exemple, si un suspect ne discute jamais de sujets sensibles au téléphone, ce qui rend la surveillance de son téléphone inutile, les forces de l'ordre peuvent avoir recours à l'installation d'un microphone caché au domicile du suspect, dans l'espoir de capter des conversations intéressantes. Dans de nombreux pays, l'installation de tels dispositifs est réglemantée par la loi et doit être approuvée par un juge.

Les dispositifs sont souvent installés pour de la surveillance à long terme et peuvent rester en place pendant des semaines, des mois ou des années avant d'être retirés ou, dans certains cas, découverts par les personnes surveillées. Ils peuvent également être installés pour la surveillance à court terme d'événements spécifiques.

Où est-ce qu'ils sont cachés ?

¹<https://notrace.how/earsandeyes/fr/#bologna-2018-01>



Des micros et une balise GPS trouvés dans la boîte à fusibles d'une voiture à Lecce, Italie, en décembre 2017².

Dans des bâtiments

Des microphones et des caméras peuvent être installés dans des bâtiments pour surveiller ce qui s'y passe. De tels dispositifs ont été trouvés :

- Dans des objets : des prises électriques, des plafonniers, des bouches d'aération, des multiprises, des interphones et des compteurs électriques.
- Dans des meubles : un amplificateur, une télévision, une imprimante et une hotte de cuisine.

²<https://notrace.how/earsandeyes/fr/#lecce-2017-12>

Photos



Sources

Sources⁷⁹.

ZAD du carnet, Août 2020

Quatre caméras ont été trouvées près de la « ZAD du Carnet », une zone de lutte contre la création d'une zone industrielle, en Loire-Atlantique, dans l'ouest de la France. Les quatre caméras, dissimulées **près d'un portail d'accès à la zone**, étaient camouflées **dans une fausse bûche d'arbre et de fausses pierres**. Elles filmaient en continu et étaient reliées, via des câbles enterrés, à des grosses batteries et modems, également dissimulés, permettant d'envoyer directement les images à un poste à distance. Par ailleurs, la mention « Allwan » était visible sur une partie des images retrouvées, ou encore sur une étiquette sur une caméra. Les caméras ont été trouvées le 31 août, et semblent avoir été installées à la veille d'un « weekend de résistance », organisé sur place les 29 et 30 août.

La mention « Allwan », visible sur des images retrouvées sur les dispositifs, ainsi que sur une étiquette sur une caméra, fait pen-

⁷⁹<https://attaque.noblogs.org/post/2022/03/18/sevreau-deux-sevres-les-yeux-indiscrets-de-la-flicaille-scrutent-les-opposant-e-s-aux-bassines>



Une des deux caméras de modèle BOLY-GUARD MG983G

Sources

Sources⁷⁶, traductions^{77 78}.

Sevreau, Mars 2022

Une **caméra de surveillance** a été trouvée à l'**entrée du village, pointée vers le domicile d'un militant écologiste**. La caméra, **sortant à peine du sol, était recouverte de ronces et d'herbe**. Elle était reliée à un routeur Pepwave et à deux mallettes renfermant des batteries lithium de haute technologie étiquetées Accuwatt, dissimulées dans un fossé, sous une bâche et un filet de camouflage.

Les batteries de haute technologie retrouvées avec les caméras étaient commercialisées par l'entreprise **Accuwatt**, spécialisée dans les batteries à destination des armées et des agences de maintien de l'ordre.

⁷⁶<https://earsandeyes.noblogs.org/fr/post/2018/12/10/cameras-surveillance-externes-journee-de-soutien>

⁷⁷<https://earsandeyes.noblogs.org/post/2018/12/10/outdoor-surveillance-cameras-support-day-france>

⁷⁸<https://earsandeyes.noblogs.org/it/post/2019/04/25/telecamera-di-sorveglianza-iniziativa-benefit-sarthe-francia>

- Derrière des murs, des plafonds et des sols.

Des microphones et des caméras peuvent également être installés dans des bâtiments proches du lieu sous surveillance. Généralement, ils sont installés derrière des fenêtres afin de pouvoir surveiller le lieu sous surveillance, son entrée principale ou le chemin qui y mène.

Dans des véhicules

Des microphones et des dispositifs de localisation peuvent être installés dans tous types de véhicules : voitures, camions, motos, vélos, etc. De tels dispositifs ont été trouvés :

- Dans des parties de véhicules accessibles de l'extérieur : à l'intérieur d'une roue, dans un support de roue de secours, sur un pare-chocs arrière, derrière la grille d'un klaxon, derrière la grille de ventilation d'une batterie, ou à l'intérieur d'une selle de vélo. Ils sont parfois attachés par des aimants.
- À l'intérieur de véhicules : entre la carrosserie et le revêtement intérieur, à l'intérieur du plafond d'une voiture, dans une bouche d'aération intérieure, dans les appuie-tête des sièges d'une voiture, derrière un compteur de vitesse ou à l'intérieur d'une boîte à fusibles.

Ailleurs

Des microphones et des caméras peuvent également être installés en extérieur. De tels dispositifs ont été trouvés :

- En milieu urbain : dans des rues aux abords de lieux sous surveillance, par exemple à l'intérieur d'un faux boîtier électrique³ ou à l'intérieur d'un faux caillou⁴.
- En milieu rural, cachés dans la végétation.

³<https://notrace.how/earsandeyes/fr/#torino-2014-02>

⁴<https://notrace.how/earsandeyes/fr/#cuneo-2019-06>

Comment est-ce qu'ils fonctionnent ?



Un dispositif avec carte SIM trouvé dans un véhicule en Italie, en août 2019⁵.

Alimentation électrique

Les dispositifs ont besoin d'une alimentation électrique, laquelle peut être soit une batterie, soit le système électrique du bâtiment ou du véhicule dans lequel le dispositif est installé, soit les deux. Dans de rares cas, ils peuvent être alimentés par Power over Ethernet (PoE).

Pour économiser l'énergie de la batterie et rendre leur détection plus difficile, les dispositifs peuvent ne pas être allumés en permanence. Certains microphones ne s'allument que lorsqu'il y a du bruit. Certaines caméras peuvent utiliser un capteur infrarouge pour ne s'allumer que lorsqu'il y a du mouvement. Certains dispositifs de localisation installés sur des véhicules peuvent s'allumer uniquement lorsque le véhicule est démarré, ou uniquement lorsqu'il se déplace grâce à un capteur de mouvement.

⁵<https://notrace.how/earsandeyes/fr/#italy-2019-08>

des cartes SD a révélé plusieurs choses : les dispositifs avaient été installés le jour même très tôt dans la matinée (entre 3h30 et 4h) ; les trois appareils avaient une vision nocturne, deux étaient configurés pour prendre des photos et un pour enregistrer la vidéo et le son ; leurs dispositions permettaient de prendre en photo les plaques d'immatriculations de devant et derrière des voitures roulant sur le chemin ainsi que les personnes qui empruntaient le chemin à pied ; l'une des caméras était inutile du fait de feuilles dans son champ de vision.

D'après la source qui a signalé la découverte des caméras, les caméras qui ont été retrouvées étaient commercialisées par les entreprises **RECONYX** et **Boly**, basées aux États-Unis.

Fichiers supplémentaires

- [BOLYGUARD-MG983G-en.pdf⁷³](#) : manuel utilisateur de la caméra BOLYGUARD MG983G (en anglais).
- [BOLYGUARD-MG983G-fr.pdf⁷⁴](#) : manuel utilisateur de la caméra BOLYGUARD MG983G (en français).
- [RECONYX-HYPERFIRE-en.pdf⁷⁵](#) : manuel utilisateur de la caméra RECONYX HYPERFIRE (en anglais).

Photos

⁷³<https://notrace.how/earsandeyes/extra-files/sarthe-2018-09/BOLYGUARD-MG983G-en.pdf>

⁷⁴<https://notrace.how/earsandeyes/extra-files/sarthe-2018-09/BOLYGUARD-MG983G-fr.pdf>

⁷⁵<https://notrace.how/earsandeyes/extra-files/sarthe-2018-09/RECONYX-HYPERFIRE-en.pdf>

à un poteau électrique. Elles étaient capables de filmer les entrées et alentours des lieux. Elles étaient présentes—pas forcément en continu—depuis 2019. Après la découverte de la première caméra, la deuxième a été retirée par les services de renseignement de l'État.

Photos



Sources

Sources⁷².

Sarthe, Septembre 2018

Trois caméras de surveillance extérieures ont été trouvées dehors, à un événement organisé en soutien à la lutte contre un projet de centre d'enfouissement de déchets nucléaires. Les caméras étaient toutes situées **le long d'un chemin de 250m qui menait au lieu de l'évènement**. Deux caméras de modèle BO-LYGUARD MG983G ont été trouvées **par terre dans l'herbe et dans un buisson, à 80cm du sol** et étaient recouvertes d'un genre de résille de camouflage. La troisième caméra, de modèle RECONYX HYPERFIRE SM750, a été trouvée **sur un tronc d'arbre, à 1m20 du sol** et était de couleur vert kaki. Le contenu

⁷²<https://dijoncter.info/surveillance-policiere-des-cameras-decouvertes-aux-tanneries-et-aux-lentilleres-4299>

Collecte de données

Différents dispositifs peuvent collecter différents types de données :

- Les microphones enregistrent du son.
- Les caméras enregistrent des images. Certaines caméras ont une vision infrarouge, ce qui leur permet de « voir dans le noir ».
- Les dispositifs de localisation peuvent enregistrer leur position géographique. Ils utilisent généralement le Global Positioning System (GPS), ce qui leur permet d'enregistrer leur position presque n'importe où sur la surface de la Terre. Dans de rares cas, les dispositifs équipés de cartes SIM peuvent enregistrer leur propre position en se connectant au réseau de téléphonie mobile et en utilisant les antennes relais auxquelles ils se connectent comme références géographiques.

Stockage des données

Il y a deux cas de figure :

- De nombreux dispositifs disposent d'un espace de stockage interne, par exemple une carte SD. Cela leur permet de stocker les données collectées afin que les espions n'aient pas à les récupérer en permanence.
- Certains appareils n'ont pas d'espace de stockage interne. Ils ne peuvent pas stocker les données collectées, qui doivent être récupérées en permanence par les espions, sous peine d'être perdues.

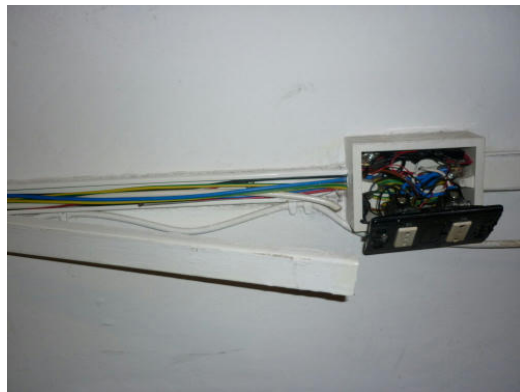
Récupération des données

Les données collectées par un dispositif doivent être récupérées par les espions à un moment ou à un autre. Il existe plusieurs techniques :

- La plupart des dispositifs sont équipés de cartes SIM, ce qui leur permet d'envoyer les données collectées via le réseau de téléphonie mobile.
- Dans de rares cas, les dispositifs sont équipés d'émetteurs radio, ce qui leur permet d'envoyer les données collectées sur des fréquences radio arbitraires. Cette technique nécessite qu'un autre appareil, un récepteur, se trouve à proximité pour recevoir le signal. Le récepteur peut être caché dans un bâtiment ou un véhicule appartenant aux espions.

Si un dispositif dispose d'un espace de stockage interne, les espions peuvent récupérer ses données en accédant physiquement au dispositif.

Comment les trouver ?



Une prise électrique démontée dans laquelle un micro a été trouvé, à Lecco, en Italie, en octobre 2010⁶.

En premier lieu, les dispositifs peuvent être trouvés en les recherchant manuellement dans le lieu, le véhicule ou le milieu

⁶<https://notrace.how/earsandeyes/fr/#lecco-2010-10>



Sources

Sources^{69 70}, traductions⁷¹.

Autre

Dijon, Octobre 2022

Deux caméras ont été trouvées dans la rue, près de lieux politiques auto-gérés. Chaque caméra était **dans une boîte attachée**

⁶⁹<https://bibliothequelibertad.noblogs.org/post/2022/04/02/un-micro-trouve-a-la-bibliotheque-anarchiste-libertad>

⁷⁰<https://lille.indymedia.org/spip.php?article35825>

⁷¹<https://actforfree.noblogs.org/post/2022/04/13/parisfrance-text-by-some-of-the-participants-at-the-libertad-anarchist-library>

- RB800-fr.pdf⁶⁸ : fiche produit du dispositif RB800 (en français).

Photos



Bleu: micros; Jaune: fils soudés à l'alimentation; Rose: boîtier carte SIM + carte SD; Vert: transformateur

extérieur suspecté de contenir des dispositifs de surveillance. Si on soupçonne que des dispositifs ont été installés récemment, il peut être utile de chercher des choses qui ne sont pas à leur place, comme des objets ou des meubles qui ont pu être déplacés lors de leur installation. Il peut être utile d'avoir des outils adéquats, par exemple pour démonter des prises électriques dans un bâtiment ou pour démonter l'intérieur d'un véhicule. Si un dispositif est trouvé, il ne faut pas s'arrêter là : il peut y en avoir d'autres !

Des appareils de détection peuvent être achetés dans des magasins spécialisés ou sur Internet. Par exemple :

- Des détecteurs de fréquences radio pour détecter les dispositifs qui transmettent des données sur des fréquences radio au moment de la détection.
- Des détecteurs de lentilles de caméras pour détecter les caméras.

Le matériel professionnel—analyseurs de spectre, détecteurs de jonctions non linéaires, systèmes d'imagerie thermique—peut être plus efficace, mais est très coûteux et complexe à utiliser. Il est également possible de payer une entreprise spécialisée pour rechercher des dispositifs, mais c'est également très coûteux et ces entreprises ont parfois des liens étroits avec les autorités locales.

Méthodologie

Pour être inclus dans la base de données, un cas doit remplir les conditions suivantes :

- Un minimum d'informations doit être disponible sur les dispositifs, comme le lieu et la date où ils ont été utilisés, à quoi ils ressemblaient, etc. La simple mention d'un dispo-

⁶⁷<https://notrace.how/earsandeyes/extra-files/paris-2022-04/RB800-en.pdf>

⁶⁸<https://notrace.how/earsandeyes/extra-files/paris-2022-04/RB800-fr.pdf>

sitif dans un article de presse ou un dossier d'enquête n'est pas suffisante.

- Les dispositifs doivent avoir été installés ou utilisés par une agence de maintien de l'ordre ou de renseignement—ou par une entreprise privée ou une milice agissant comme une agence de maintien de l'ordre ou de renseignement.
- Les dispositifs doivent viser des individus ou des groupes engagés dans des activités subversives. Cela exclut spécifiquement les dispositifs visant des agences gouvernementales ou des sociétés commerciales.
- Il doit y avoir une forte probabilité que le cas soit réel et pas une mise en scène. On évalue cette probabilité sur la base de notre connaissance du fonctionnement des agences de maintien de l'ordre et de renseignement et de notre expérience des réseaux subversifs.

Pour chaque cas, les informations suivantes sont fournies dans la mesure du possible :

- Le type de dispositifs, le lieu et la date de leur découverte, et leurs composants.
- Des photos des dispositifs.
- Des fichiers supplémentaires pertinents, comme des manuels d'utilisation des dispositifs.
- Les sources utilisées pour fournir ces informations.

Paris, Avril 2022

Un **dispositif de surveillance audio** a été trouvé à la **bibliothèque anarchiste Libertad à Paris**. Le dispositif était caché à l'**intérieur de l'imprimante-photocopieuse de la bibliothèque**. Il était composé de deux micros, d'une antenne, d'un transformateur, d'une batterie, d'un boîtier contenant une carte électronique, d'une carte SD de 64 Go et d'une carte SIM du fournisseur de téléphonie mobile Orange. D'après le communiqué ayant annoncé la découverte du dispositif, il s'agissait d'un dispositif de surveillance de modèle RB800 commercialisé par l'entreprise italienne **Innova**.

Une analyse de la carte SD a montré que :

- L'appareil était doté d'une fonctionnalité d'« activation sonore », c'est-à-dire qu'il ne s'activait que lorsque son microphone captait un niveau sonore suffisamment important. Au cours de la période d'un mois et demi précédant sa découverte, il s'est ainsi activé 2061 fois, avec une durée minimum d'activation de 58 secondes, une durée maximum de 12 heures et une durée moyenne de 10 minutes.
- Lorsque l'appareil était « activé » par le niveau sonore, il transmettait des données sur le réseau téléphonique (a priori, les données audio capturées par son microphone), généralement à une vitesse de quelques Ko/s, avec des pics à 100 Ko/s.
- La température de l'appareil a varié entre 14°C et 50°C, avec une moyenne de 22°C. Sa température augmentait fortement lorsqu'il transmettait des données.

Fichiers supplémentaires

- RB800-en.pdf⁶⁷ : fiche produit du dispositif RB800 (en anglais).

dispositif était en place depuis au moins la deuxième semaine de juillet 2015.

Fichiers supplémentaires

- paris-2015-09.zip⁶³ : photos supplémentaires des dispositifs.

Photos



Panorama



Caméra



Ouvert



Routeur



Antennes

Sources

Sources⁶⁴, traductions⁶⁵ ⁶⁶.

⁶³<https://notrace.how/earsandeyes/extra-files/paris-2015-09/paris-2015-09.zip>

⁶⁴<https://attaque.noblogs.org/post/2015/10/08/a-propos-dun-dispositif-de-surveillance-trouve-documente-et-detruit-a-paris>

⁶⁵<https://attaque.noblogs.org/post/2015/10/12/about-a-monitoring-device-found-authenticated-and-destroyed-in-paris>

⁶⁶<https://attaque.noblogs.org/post/2015/10/12/parigi-a-proposito-di-un-dispositivo-di-sorveglianza-trovato-documentato-e-distru>

Allemagne

Dans des véhicules

Bad Oldesloe, Mars 2007

Une **balise GPS** a été trouvée sous la voiture d'un activiste anti-fasciste. Le dispositif était **attaché avec des aimants sous le pare-chocs arrière**. Il était équipé d'une batterie. Quand il a été découvert, il émettait une lumière verte clignotante rapide.

Sources

Sources⁷ ⁸ ⁹.

Berlin, Juillet 1988

Un **dispositif de surveillance par localisation** a été trouvé sous la voiture d'une personne sous enquête pour des cambriolages. Il était **attaché avec deux aimants**. C'était une petite boîte avec une antenne.

Sources

Sources¹⁰.

⁷<https://taz.de/Archiv-Suche/!307476>

⁸<https://taz.de/Archiv-Suche/!829480>

⁹<https://taz.de/Kieler-LKA-will-Wanze-zurueck/!5183196>

¹⁰<https://taz.de/Archiv-Suche/!1843977>

Berlin, Mai 2007

Une **balise GPS** a été trouvée dans une voiture. Elle était **fixée à l'aide d'aimants puissants dans le passage de roue avant, du côté du passager**. Elle contenait un jeu de batteries de haute capacité, une antenne de réception GPS, un module de traitement des données et un module de transmission radio mobile avec une antenne d'émission. Le tout était enveloppé de ruban adhésif noir. L'appareil a été placé par le BKA (Bundeskriminalamt, Office fédéral de police criminelle).

Photos



Sources

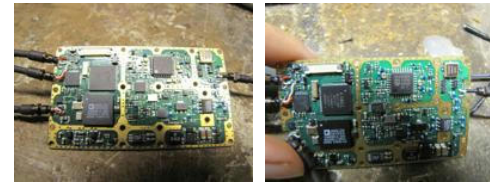
Sources^{11 12}.

Berlin, Novembre 2020

Une **balise GPS et un microphone** ont été trouvés dans une voiture. Les deux dispositifs ont été installés séparément, **chacun dans l'un des appuis-tête des sièges avant**. Les appuis-tête ont été ouverts et ont été recollés après l'installation des mouchards. Les deux appareils étaient équipés de deux batteries chacun. Le premier appareil, qui était apparemment l'unité de contrôle, était équipé d'un module GSM pour envoyer aux flics les données GPS et les fichiers audio enregistrés, via

¹¹<https://de.indymedia.org/2007/05/176790.shtml>

¹²<https://de.indymedia.org/2007/07/186639.shtml>



Sources

Sources⁶⁰, traductions^{61 62}.

Paris, Septembre 2015

Un **dispositif de surveillance** a été trouvé dans l'école Montessori « Plaisir d'enfance » **juste en face de la bibliothèque anarchiste La Discordia**, au premier étage, dans un cagibi, **au niveau d'une fenêtre donnant sur la bibliothèque**. Le dispositif prenait la forme d'un « dossier en carton ». Il se présentait sous la forme d'un boîtier rectangulaire, bruyant (ventilateurs) d'environ 40x25x25 cm en plastique dur, branché sur secteur (sans batteries). Le boîtier présentait un trou d'environ 4 cm de diamètre pour la caméra, trois câbles en sortaient au bout desquels se trouvaient deux antennes à pointe (probablement des capteurs sonores) et un troisième capteur petit et carré. À l'intérieur du boîtier on trouve du matériel technologique de pointe : un routeur wifi avec deux cartes SIM (de l'opérateur Bouygues), un GPS, trois entrées cellulaires, une entrée stéréo ; un processeur ; un dispositif téléphonique avec une carte SIM Orange ; une caméra avec deux niveaux de zoom, commandable à distance ; et d'autres types de matériels que n'ont pas pu être identifiés. Le

⁶⁰<https://earsandeyes.noblogs.org/fr/post/2019/01/16/micro-grenoble-aout-2018>

⁶¹<https://earsandeyes.noblogs.org/post/2019/01/16/bug-grenoble-france-august-2018>

⁶²<https://anarhija.info/library/grenoble-francia-foto-della-microspia-trovata-in-uno-squat-it>

Lieu inconnu, Mars 2011

Un **dispositif de géolocalisation** a été trouvé dans la voiture de membres d'un comité de soutien aux inculpés de Tarnac (inculpés pour un sabotage d'une caténaire de ligne TGV ayant eu lieu en 2008). Le dispositif était placé **derrière les grilles de ventilation de la batterie de la voiture**. Il était constitué d'un petit boîtier noir de 9 centimètres sur 5, relié par des fils au système électrique. A l'intérieur, deux circuits imprimés comprenant une antenne passive, un dispositif de géolocalisation de marque Navman et une carte SIM Orange pour transmettre les données.

Sources

Sources⁵⁹.

Dans des bâtiments

Grenoble, Août 2018

Un **microphone** a été trouvé au squat Awhanee. Il était situé **dans une multiprise**. L'appareil contenait un circuit imprimé et une batterie. Il semble que l'appareil ait été installé durant une perquisition plus tôt dans le mois.

Photos



⁵⁹<https://www.lesinrocks.com/2011/05/04/actualite/affaire-de-tarnac-la-surveillance-policier-prise-en-flag-1115752>

la carte SIM. Sur l'unité de contrôle elle-même, il y avait une antenne GPS/GSM, la connexion aux batteries et un microphone. À l'intérieur de l'appareil, une carte SIM de « Deutsche Telekom » a été trouvée. Le second dispositif semblait être le véritable dispositif de surveillance audio. Il disposait lui aussi d'une connexion aux batteries, d'une antenne plus petite et de deux micros, qui avaient été collés dans les trous pour le support du siège, avec un rembourrage anti-vibration. Cet appareil était équipé d'une carte SD, mais il n'y avait plus de fichiers audio stockés dedans. Apparemment, la carte SD servait de support de stockage des données du système d'exploitation et pour le stockage temporaire des données enregistrées. Selon ce qui était connu au moment de la découverte, la balise GPS avait été installée en août 2019 et le dispositif d'écoute destiné à « la surveillance intérieure d'un véhicule » courant ou après septembre 2019. Ces appareils ont évidemment été installés par la police criminelle fédérale (BKA) dans le but de récupérer des informations sur les personnes accusées dans le cadre des procédures actuelles pour « association de malfaiteurs ».

Photos



1: unité de contrôle ; 2: les deux batteries ; 3: antenne GPS ; 4: microphone ; 5: carte SIM ; 6: dispositif d'écoute démonté ; 7: carte SD



France

Dans des véhicules

Besançon, Mars 2021

Une **balise GPS** a été trouvée sous une voiture. Elle était située **au niveau du bas de caisse avant-droit**. En septembre 2020, le propriétaire du véhicule avait été mis en cause dans le cadre d'une enquête sur l'incendie de plusieurs tours de téléphonie mobile, avant d'être mis hors de cause et libéré. Le dispositif était installé depuis mai 2020, d'après les flics.

Sources

Sources⁵⁶, traductions⁵⁷.

Grenoble, Avril 2023

Un **AirTag**—un dispositif de suivi commercialisé par Apple—a été trouvé **scotché sous un vélo**. Il avait un diamètre d'environ 3,5 centimètres.

Sources

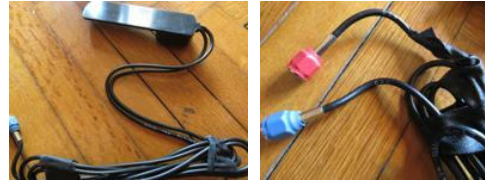
Sources⁵⁸.

⁵⁶<https://radiobip.fr/site/blog/2021/04/16/besancon-anarchiste-il-trouve-un-mouchard-sous-son-vehicule>

⁵⁷<https://earsandeyes.noblogs.org/post/2021/04/22/a-gps-tracker-found-under-a-car-in-besancon-france>

⁵⁸<https://cric-grenoble.info/infos-locales/article/police-fachos-meme-tocards-meme-combat-2979>

Sources^{54 55}.



Sources

Sources¹³, traductions^{14 15}.

Berlin, Août 2022

Deux balises GPS ont été trouvées sous un véhicule (la deuxième a été trouvée quelques jours après que la première ait été trouvée et retirée). Elles étaient **attachées à l'aide d'aimants puissants dans un espace creux entre le revêtement en plastique du pare-chocs et la carrosserie, précisément derrière la roue arrière gauche**. Chaque balise était constituée de deux boîtiers métalliques reliés par un câble. Le premier contenait un lot de batteries, et le deuxième la balise elle-même, y compris une batterie plus petite, deux antennes, et une carte SIM.

Les photos du dispositif montrent qu'une balise de modèle NavKos T, commercialisée par l'entreprise allemande DESAG Telematic, faisait partie du dispositif. Cela semble indiquer que le dispositif a été fourni par l'entreprise allemande **DESAG Telematic**.

Photos

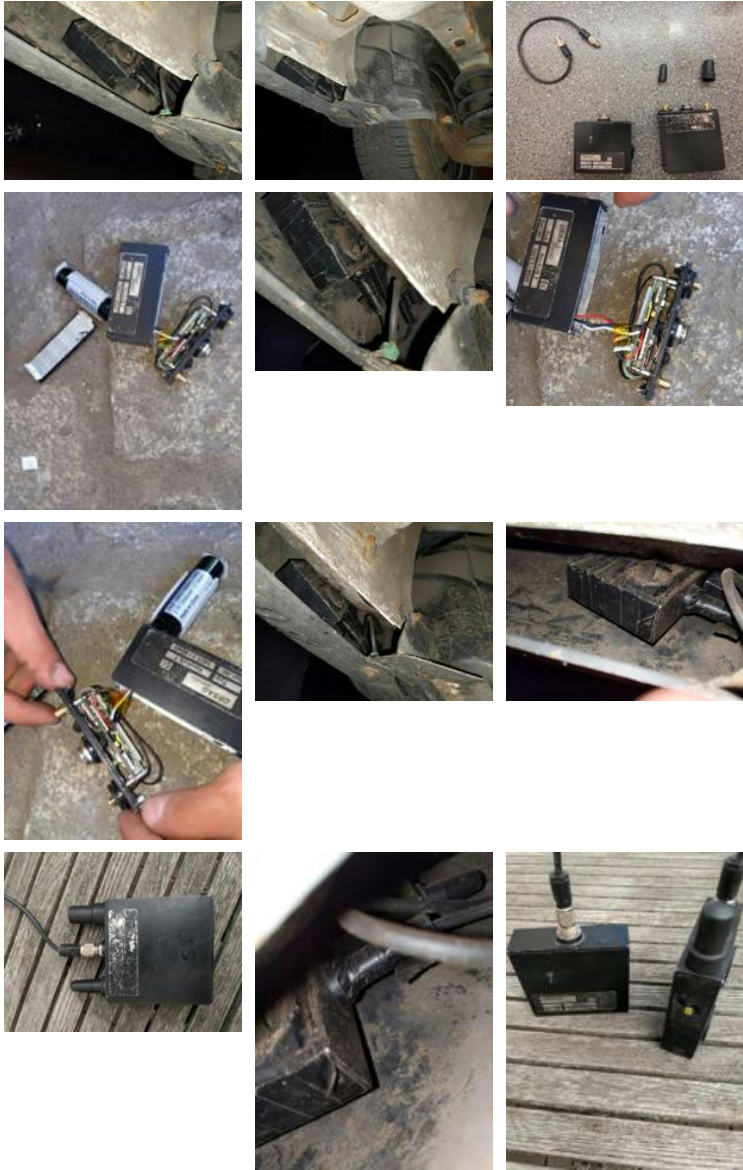
¹³<https://kontrapolis.info/823>

¹⁴<https://earsandeyes.noblogs.org/post/2020/11/07/a-gps-tracker-and-a-microphone-found-in-a-car-in-berlin-germany>

¹⁵<https://attaque.noblogs.org/post/2020/11/06/berlin-allemande-sur-le-mur-est-a-laffut-un-petit-mouchard-retrouve-dans-une-voiture>

⁵⁴<http://barcelona.indymedia.org/newswire/display/535811>

⁵⁵<https://attaque.noblogs.org/post/2024/01/01/barcelone-espagne-espionnage-et-videosurveillance-devant-la-maison-de-quelques-compas-anarchistes>



Sources

Donostia, Pays Basque, Août 2007

Un **dispositif d'écoute** a été trouvé dans l'appartement d'un ancien prisonnier politique. Il était situé **sous le canapé**. Il était constitué de deux mètres de câbles avec un microphone au bout. Il avait été installé depuis l'appartement du dessous, à travers un trou dans le sol.

Photos



Le canapé sous lequel le dispositif a été retrouvé

Sources

Sources^{52 53}.

Autre

Barcelone, Décembre 2023

Une **caméra** a été trouvée en face d'une maison où vivent des anarchistes. Elle était placée **dans une boîte noire, sur le toit d'un restaurant situé en face de la maison**.

Photos

⁵²<https://gara.naiz.eus/paperezkoa/20070825/35008/es/Tres-donostiarras-descubren-su-piso-aparato-escuchas-ilegales>

⁵³<https://www.radiocable.com/descubren-un-microfono-mientras-limpiaban-en-el-piso-de-un-expreso-de-eta.html>



Sources

Sources¹⁶, traductions¹⁷.

Brême, Août 2023

Une **caméra** a été trouvée dans un minibus stationné près du lieu d'un événement organisé par une organisation politique de gauche. Elle était installée **à l'arrière du véhicule, sur une étagère, dans une caisse en plastique dont un côté a été remplacé par une vitre teintée**. Le minibus était déguisé en véhicule d'artisan, avec du matériel de travail bien visible, des outils et des gobelets de cafés vides sur le siège passager.

Photos

¹⁶<https://de.indymedia.org/node/215986>

¹⁷<https://sansnom.noblogs.org/archives/13404>



Le minibus, sur lequel a été accroché une feuille pour bloquer l'objectif de la caméra (1)

Le minibus, sur lequel a été accroché une feuille pour bloquer l'objectif de la caméra (2)

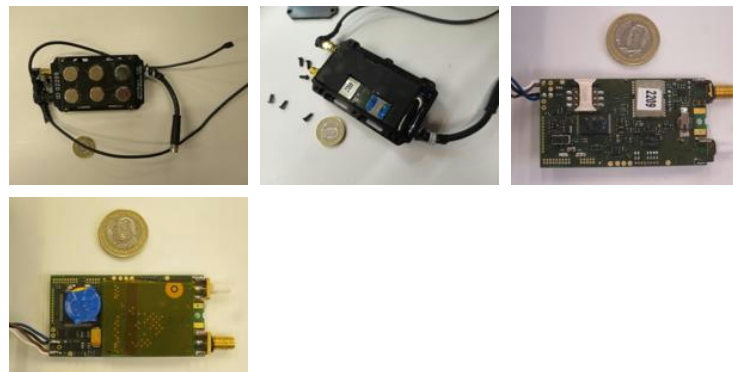
Sources

Sources¹⁸, traductions¹⁹.

Hambourg, Mai 2023

Un **AirTag**—un dispositif de suivi commercialisé par Apple— a été trouvé sur un scooter. Il était caché à **l'intérieur du coussin du siège du scooter**, dans lequel il avait été inséré par une fente apparemment faite avec une sorte de lame. Il avait un diamètre approximatif de 3 centimètres et une hauteur de moins d'un centimètre.

Photos



Sources

Sources^{48 49}.

Dans des bâtiments

Barcelone, Octobre 2013

Une **caméra de surveillance de la police** a été trouvée **dans un hôpital, pointée sur le squat Kasa de la Muntanya**.

Sources

Sources⁵⁰, traductions⁵¹.

⁴⁸<https://taz.de/Polizeiliche-Ueberwachung/!5017478>

⁴⁹<https://web.archive.org/web/20160408043848/https://people.torproject.org/~ioerror/skunkworks/forensics/valencia-tracking-device>

⁵⁰<https://ca.squat.net/2013/10/17/barcelona-comunicat-kasa-de-la-muntanya-despres-del-desmuntatge-dun-dispositiu-de-videovigilancia>

⁵¹<https://en-contrainfo.espiv.net/2013/10/21/barcelona-communique-of-the-kasa-de-la-muntanya-squat-about-dismantled-cctv-camera>

¹⁸<https://de.indymedia.org/node/301694>

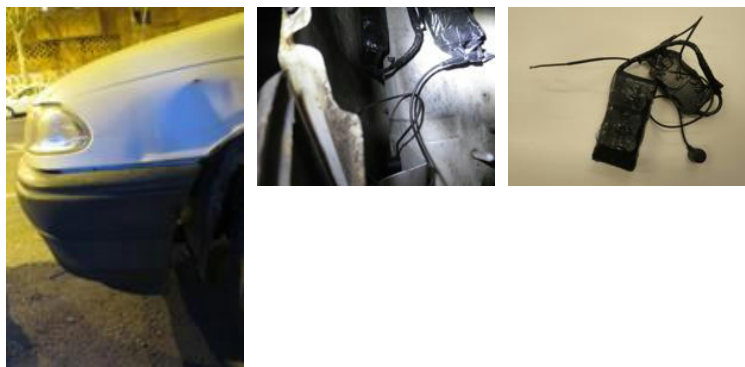
¹⁹<https://attaque.noblogs.org/post/2023/09/04/breme-allemaigne-un-vehicule-de-surveillance-avec-une-camera-cachee-demasque>

Sources⁴⁷.

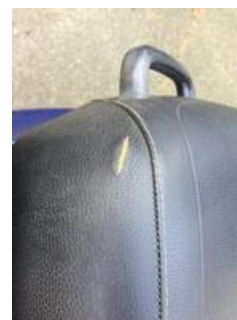
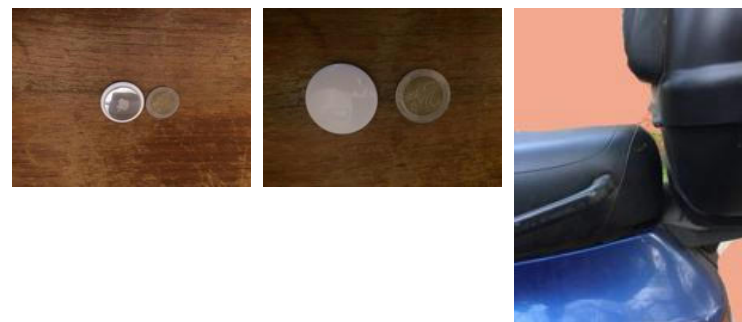
Valence, Mars 2015

Un **dispositif de géolocalisation** a été trouvé sur la voiture d'un.e participant.e au Circumvention Tech Festival, un festival contre la censure et la surveillance d'Internet. Le dispositif était **attaché magnétiquement à l'intérieur d'un passage de roue de la voiture**. Il était constitué d'une batterie, d'une antenne GPS, d'une antenne GSM et d'une carte SIM Movistar. Les différents composants étaient enveloppés dans du ruban adhésif noir et attachés magnétiquement au garde-boue et au châssis de la voiture. Plusieurs pistes laissaient penser que le dispositif avait pu être placé par des policiers du « Cuerpo Nacional de Policía » (police nationale espagnole).

Photos



⁴⁷<https://gara.naiz.eus/paperezkoa/20110923/292549/es/Hallan-dispositivo-seguimiento-GPS-coche-una-joven-urrunarra>



Sources

Sources²⁰, traductions^{21 22}.

Leipzig, Mai 2013

Une **balise GPS** a été trouvée sous une voiture. Elle était **attachée avec des aimants à l'intérieur du pare-chocs arrière du véhicule**. D'après l'article qui a rapporté la découverte, le modèle du dispositif était « GPRSpac ». Il contenait des batteries, un récepteur GPS et un module GSM pour envoyer les données récoltées.

²⁰<https://de.indymedia.org/node/277879>

²¹<https://actforfree.noblogs.org/post/2023/05/19/hamburg-germany-de-en-tracking-technology-discovered-on-motor-scooter>

²²<https://sansnom.noblogs.org/archives/16664>

Le dispositif « GPRSpack » a été développé dans le cadre d'une collaboration entre le BLKA (Bureau de la police criminelle de l'État de Bavière) et l'entreprise allemande **EBS Electronic**. En 2017, EBS Electronic, avec une autre entreprise, est devenue l'entreprise allemande **EBS-SYSTART**.

Fichiers supplémentaires

- GPRSpack.pdf²³ : manuel d'utilisation du dispositif GPRSpack (en allemand).

Photos



Balise GPS



Balise GPS



Balise GPS et antenne



Balise GPS ouverte



Balise GPS ouverte avec carte SIM



Antenne GPS et carte SIM

Sources

Sources²⁴.

²³<https://notrace.how/earsandeyes/extra-files/leipzig-2013-05/GPRSpack.pdf>

²⁴<https://de.indymedia.org/2013/05/345503.shtml>

Espagne

Dans des véhicules

Pays Basque, Septembre 2007

Un **dispositif de surveillance par localisation** a été trouvé sous la voiture d'un militant nationaliste de gauche.

Photos



Sources

Sources⁴⁶.

Urrugne, Pays Basque, Août 2011

Une **balise GPS** a été trouvée sous une voiture. Elle était située **dans le pare-chocs de la voiture**. Le dispositif comprenait une antenne GPS.

Sources

⁴⁶<https://web.archive.org/web/20220408143905/https://foros.noticiasdenavarra.com/viewtopic.php?t=32988>

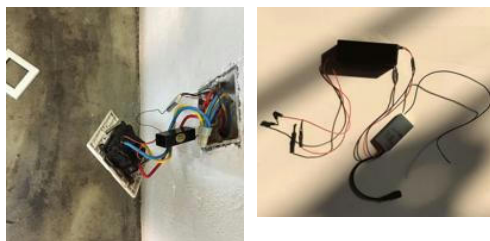
Chine

Dans des bâtiments

Pékin, Octobre 2015

Des **dispositifs d'écoute** ont été trouvés dans la maison d'un activiste. Ils étaient cachés **dans des prises électriques**.

Photos



Sources

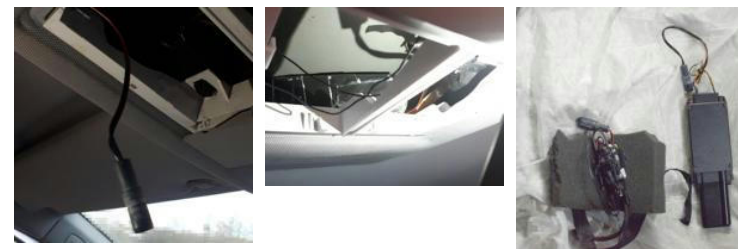
Sources⁴⁵.

⁴⁵<https://hyperallergic.com/242008/big-brother-is-bugging-ai-weiwei>

Leipzig, Novembre 2021

Une **balise GPS** et un **dispositif d'enregistrement audio** ont été trouvés dans une voiture. Ils étaient situés **derrière un revêtement du plafonnier avant**. Ils étaient reliés entre eux par un câble électrique et alimentés par l'alimentation du plafonnier arrière. La balise GPS contenait, entre autres, un récepteur GPS « u-blox MAX-M8 », un slot pour cartes avec une carte microSD de 16 Go, une puce de téléphonie mobile « u-blox LISA-U230 » avec une carte SIM Telekom, ainsi qu'un module d'antenne tripolaire amovible. Le dispositif d'enregistrement audio contenait un convertisseur de tension, une batterie lithium-ion de 3,7 V et 550 mAh et un petit circuit imprimé, qui contenait lui-même une carte microSD de 32 Go et l'antenne « NN01-104 » produite par l'entreprise Ignion (anciennement Fractus). Le dispositif d'enregistrement audio était relié au microphone, déjà existant, du kit mains libres, qui se trouvait derrière un cache au-dessus du rétroviseur.

Photos





Sources

Sources⁴³, traductions⁴⁴.

Sources

Sources²⁵, traductions²⁶ ²⁷.

²⁵<https://de.indymedia.org/node/160385>

²⁶<https://darknights.noblogs.org/post/2021/11/21/leipzig-germany-tracking-device-and-bug-discovered-in-car>

²⁷<https://attaque.noblogs.org/post/2021/11/20/leipzig-allemaigne-une-balise-gps-et-un-micro-trouves-dans-une-voiture>

⁴³<https://secoursrouge.org/Bruxelles-Video-cachee-chez-deux>

⁴⁴<https://sysiphus-angrynewsfromaroundtheworld.blogspot.com/2011/05/brussels-belgium-hidden-camera.html>

Belgique

Dans des bâtiments

Bruxelles, Mai 2011

Une **caméra** a été trouvée chez deux anarchistes. Le dispositif était placé **dans la cuisine, derrière une petite grille de ventilation**. Il était constitué d'une caméra, reliée à une batterie plutôt grande composée de 3 tubes de 4 batteries de 14,4 volts. La batterie se trouvait derrière l'évier. Entre la batterie et le reste du dispositif, se trouvait ce qui semblait être un interrupteur, manipulable à distance. La caméra était reliée à une petite boîte noire, servant d'encodeur. Cet encodeur, type « Micro View Lock » (Ovations Systems) était à son tour relié à ce qui était peut-être une antenne pour transmettre les images sur 1,4 Ghz. Il n'y avait donc pas de carte SIM. La caméra était pointée vers la table de la cuisine. Il n'était pas su si elle comportait aussi un micro. La caméra était fixée avec des éléments magnétiques. Sur quasi tous les éléments, des autocollants « CS » étaient apposés. « CS » correspond en effet au code du Service Logistique de la Police Fédérale.

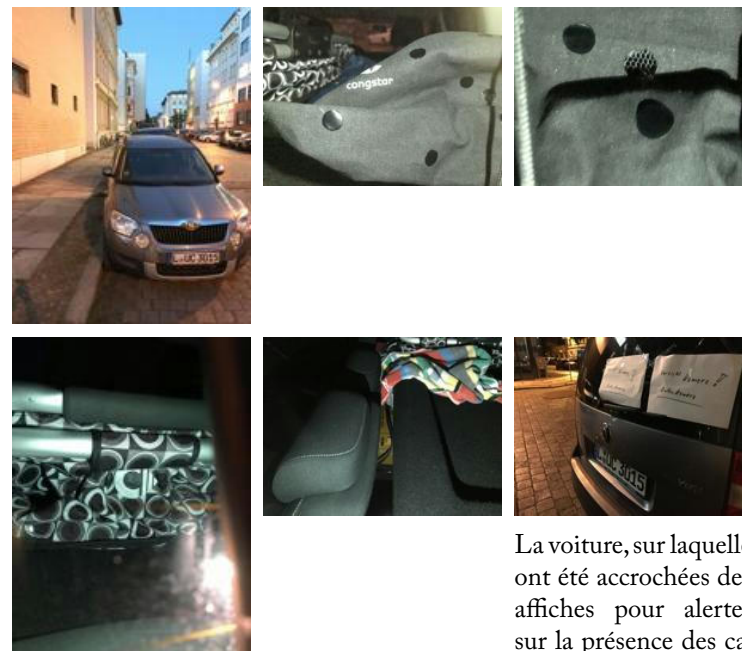
Photos



Leipzig, Août 2023

Deux caméras ont été trouvées dans une voiture stationnée dans une rue. Elles étaient installées **sur la plage arrière, respectivement dans un panier et dans un sac**. Un faisceau de câbles, dissimulé sous des serviettes, menait au coffre du véhicule. Les objectifs des caméras étaient orientés vers une entrée d'immeuble et un trottoir.

Photos



La voiture, sur laquelle ont été accrochées des affiches pour alerter sur la présence des caméras (1)



La voiture, sur laquelle ont été accrochées des affiches pour alerter sur la présence des caméras (2)

Sources

Sources²⁸, traductions²⁹.

Lübeck, Avril 2013

Un **dispositif de surveillance par localisation** a été trouvé sous la voiture d'un membre d'un groupe antifasciste. Il était caché **dans le passage de roue de la voiture**. Il avait été placé par des policiers de la Staatsschutz (« Sûreté d'État »). La propriétaire de la voiture a surpris les policiers en train de trafiquer sa voiture dans le garage de son lieu de travail.

Photos



Sources

²⁸<https://de.indymedia.org/node/299420>

²⁹<https://sansnom.noblogs.org/archives/18566>

Autre

Bavière, Novembre 2022

Une **caméra et un microphone** ont été trouvés sur un vélo en Bavière (Allemagne). Ils étaient cachés **sous la selle du vélo, à l'intérieur d'un conteneur ressemblant à une trousse à outils**. Le dispositif était composé d'une unité principale (~ 12 x 12 x 0.5 cm) reliée à une caméra (max 1 x 1 x 1 cm), un microphone, une batterie (25 x 5 x 4 cm, Li-ion, 3.7 V, 60 Wh, 16.0 Ah), un modem (EM7565 Sierra Wireless), une carte SIM (Telekom), une antenne GSM et une antenne 4G (Antenova SR4L002). La caméra pointait vers l'extérieur à travers un minuscule trou, dirigée vers l'entrée du domicile sous surveillance—il était impossible de l'identifier à l'œil nu. Quelques minutes après que le dispositif de surveillance ait été repéré et retiré, les espions présumés sont venus récupérer leur vélo.

Sources

Sources⁴¹, traductions⁴².

⁴¹<https://aufstand.blackblogs.org/2022/11/28/bayern-kamera-und-mikro-vor-wohnung-gefunden>

⁴²<https://sansnom.noblogs.org/archives/14557>

Leipzig, Mai 2014

Un **dispositif de surveillance vidéo** a été trouvé dans le quartier de Plagwitz à Leipzig. Il était situé **au premier étage d'une maison vacante**. Il contenait des caméras montées sur des trépieds, qui filmaient l'espace public à travers les fenêtres.

Photos



Sources

Sources⁴⁰.

⁴⁰<https://linksunten.indymedia.org/node/115381>

Sources^{30 31 32}.

Stuttgart, Juin 2013

Une **balise GPS** a été trouvée sous la voiture d'un militant anti-militariste. Elle était **attachée avec des aimants sous le pare-chocs arrière droit**. Elle était de même modèle que le dispositif retrouvé à Leipzig en mai 2013, « GPRSpack ». Elle contenait des batteries, un récepteur GPS et un module GSM pour envoyer les données récoltées.

Le dispositif GPRSpack a été développé dans le cadre d'une collaboration entre le BLKA (Bureau de la police criminelle de l'État de Bavière) et l'entreprise allemande **EBS Electronic**. En 2017, EBS Electronic, avec une autre entreprise, est devenue l'entreprise allemande **EBS-SYSTART**.

Fichiers supplémentaires

- GPRSpack.pdf³³ : manuel d'utilisation du dispositif GPRSpack (en allemand).

Sources

Sources³⁴.

Dans des bâtiments

³⁰<https://linksunten.archive.indymedia.org/node/85148/index.html>

³¹<https://linksunten.archive.indymedia.org/system/files/data/2013/04/1016690872.pdf>

³²<https://taz.de/Staatsschutz-ueberwacht-Antifa/!5068472>

³³<https://notrace.how/earsandeyes/extra-files/stuttgart-2013-06/GPRSpack.pdf>

³⁴<https://de.indymedia.org/2013/06/345694.shtml>

Berlin, Juillet 2011

Plusieurs caméras ont été trouvées dans le grenier d'une école publique située en face d'un squat récemment expulsé, filant le squat à travers les lucarnes.

Photos



Sources

Sources³⁵.

Brême, Décembre 2022

Trois caméras de surveillance ont été trouvées dans un bâtiment, pointées sur l'entrée d'un *wagenplatz* (une communauté politique de gauche au sein de laquelle les gens vivent en caravanes). Elles étaient situées dans une pièce fermée à clé, au sixième étage d'un immeuble proche du *wagenplatz*—l'immeuble en question était vacant, à l'exception du premier étage qui était occupé par un projet culturel de gauche. L'une des caméras était une « Sony ISO 409600 Extreme Sensitivity 4K » avec un téléobjectif « Sony SEL 600mm F4 GM OSS E-mount » de haute qualité. Les deux autres caméras étaient des caméras IP de modèle « Panasonic WV-S6131 ».

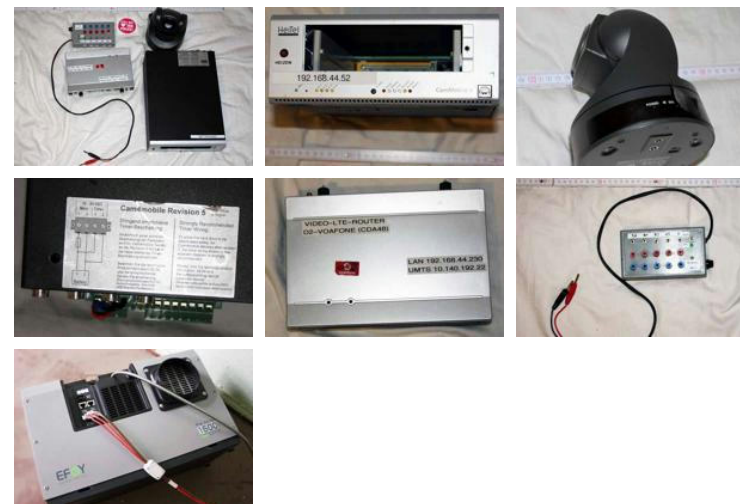
Les trois caméras étaient connectées à un dispositif de gestion vidéo « G-ST 500+/8R Gscope055 » commercialisé par l'entreprise allemande Geutebrück, qui était équipé d'une carte SIM

³⁵<https://linksunten.indymedia.org/de/node/42743>

Leipzig, Mars 2014

Un dispositif de surveillance vidéo a été trouvé dans le quartier de Connewitz à Leipzig. Il était situé au premier étage d'une maison vacante. Il contenait une caméra pivotante qui était reliée à un enregistreur avec disque dur et pouvait être contrôlée via une connexion mobile LTE, et une pile pour alimenter le dispositif. Par une fenêtre, la caméra avait vue sur le trottoir, plusieurs entrées d'immeubles et plusieurs fenêtres d'appartements. Le dispositif ne pouvait pas être vu de l'extérieur, les diodes lumineuses ayant été spécialement masquées.

Photos



Sources

Sources³⁹.

³⁹<https://linksunten.indymedia.org/node/109613>

Fribourg-en-Brisgau, Janvier 2014

Une **caméra** a été trouvée **dans un immeuble résidentiel proche d'un centre social, dans une petite pièce fermée à clé au 12ème étage, au niveau d'une fenêtre donnant sur l'entrée principale du centre social.** La caméra était montée sur un trépied et alimentée par une prise de courant située dans une autre pièce fermée à clé, par le biais d'un câble installé à l'extérieur sur le toit. L'immeuble résidentiel était situé à environ 260 mètres du centre social.

Photos



La caméra de nuit



La caméra de jour



Le câble d'alimentation sur le toit



Le câble d'alimentation atteignant la prise qu'il était vu par la caméra



Le centre social tel qu'il était vu par la caméra



Ligne de vue entre la caméra et le centre social

Sources

Sources³⁸.

³⁸<https://linksunten.indymedia.org/node/104685>

Telekom et d'un SSD de 2 To. Le SSD contenait des fichiers vidéo datés de novembre et décembre 2022 au format GBF (Geutebrück Backup File), qui ne peuvent être ouverts qu'avec le logiciel propriétaire de l'entreprise. Il y avait trois fichiers par jour, chacun pouvant être attribué à une caméra. La taille des fichiers indiquait une surveillance vidéo continue et sur le long terme.

Un autre disque situé dans la pièce (de modèle « Samsung Portable SSD T5 ») contenait des fichiers vidéo GBF supplémentaires datant de septembre et octobre 2022, ainsi que deux images prises par les caméras IP datant d'août 2022 et montrant l'entrée du wagenplatz, des personnes et des véhicules.

L'ensemble de l'installation était alimenté par une prise murale à l'aide d'un dispositif « Antrax SwitchBox-GSM » qui contenait une autre carte SIM Telekom, permettant d'allumer et d'éteindre l'installation via le réseau de téléphonie mobile. Les caméras IP étaient alimentées par le dispositif de gestion vidéo via Ethernet (grâce à un dispositif « Delock Gigabit PoE+ Splitter »).

Photos



Caméra Sony (1)



Caméra Sony (2)



Caméra Sony (3)



Caméra Sony (4)



Caméra Sony (5)



Caméras IP (1)



Caméras IP (2)



Caméras IP (3)



Caméras IP (4)



Caméras IP (5)



Caméras IP (6)



Dispositif de gestion vidéo (1)



Dispositif de gestion vidéo (2)



Dispositif de gestion vidéo (3)



Dispositif de gestion vidéo (4)



Cartes SIM Telekom (1)



Cartes SIM Telekom (2)



Delock Gigabit PoE+ Splitter (1)



Delock Gigabit PoE+ Splitter (2)



SSD du dispositif de gestion vidéo (1)



SSD du dispositif de gestion vidéo (2)



Images sur l'autre disque—la censure a été ajoutée après-coup (1)



Images sur l'autre disque—la censure a été ajoutée après-coup (2)



Antrax SwitchBox-GSM (1)



Antrax SwitchBox-GSM (2)

Sources

Sources^{36 37}.

³⁶<https://de.indymedia.org/node/245569>

³⁷<https://de.indymedia.org/node/264148>